

ACTION DIRECTE ANTISPÉCICISTE



SOMMAIRE

Introduction – Appel à contribution.....	3
I) Quelques pré-requis à l'action directe.....	5
1) Penser le soin.....	5
2) Sécurité numérique.....	7
3) Anti-répression.....	9
a) Pour éviter la répression.....	9
b) En cas de répression.....	10
4) Le repérage.....	13
II) Quelles cibles de l'action directe antispéciste.....	15
1) Introduction : objectifs, efficacité.....	15
2) Installations de chasse.....	17
3) Abattoirs.....	19
a) Blocages.....	20
b) Libérations.....	20
c) Sabotages.....	21
4) Élevages.....	22
a) Libérations.....	23
i) Libération de Poules (pondeuses).....	24
ii) Libération de Cochons.....	27
iii) Autre type de libération.....	28
b) Sabotages.....	29
5) Transports.....	29
6) Centres d'insémination.....	30
7) Laboratoires.....	31
8) Autres (pêche, zoo/cirques avec animaux, supermarchés, alimentation animale, publisécisme.....)	31
a) La pêche.....	31
b) Les zoos/cirques avec animaux/corridas.....	32
c) Les supermarchés.....	33
d) Alimentation animale.....	34
e) Publisécisme/Lobbys (pro-chasse, pro-viande.....)	34
9) Chantiers des structures précédentes.....	34

Introduction – Appel à contribution

Cette brochure fait suite à cet appel à contribution :

On a l'impression qu'il se passe peu de choses en terme d'action directe antispéciste (sabotage, libérations...) ; peut-être par manque de moyens, de connaissances techniques, d'outils, de groupes affinitaires, de connaissances en terme d'anti-répression, de sécurité numérique... Et les quelques savoirs pratiques acquis par ceux qui font des actions ne semblent pas (du tout) se diffuser. Aussi, on a l'envie d'écrire une brochure qui rassemblerait ce type de connaissances.

Du coup, si tu peux apporter des choses à cette brochure, par exemple :

Quelles cibles de l'action directe antispéciste ? Centres d'insémination ? Élevages ? Abattoirs ? Laboratoires ? Dispositifs de chasse ? ...

Quels moyens/outils/techniques à mettre en œuvre ou à améliorer ? Comment faire un bon repérage ? Comment ouvrir les portes d'un élevage/abattoir ? Comment saboter (comment crever un pneu ? quelles sont les failles du système électrique d'un abattoir ? ...) ? Comment libérer des animaux selon les lieux d'enfermement ? Comment bloquer ? ...

Comment penser la sécurité (numérique ou non) en amont, pendant et après l'action ?

Partage de retours d'expériences divers et variés...

*N'hésites pas à le partager par mail à : **feuauxcages@riseup.net**
La clé PGP est disponible en ligne, si tu veux chiffrer ton mail*

Aussi, si vous avez connaissance de brochures dans des langues autres que le français sur ces questions, n'hésitez pas à les diffuser et/ou les traduire.

On espère que ça permettra de diffuser les pratiques et de multiplier les actions !

ATTENTION, pour TE protéger, on te conseille :

1) De ne donner aucun nom, prénom, date d'action (passée ou future), lieu identifiable...

2) De ne pas utiliser une adresse mail reliée à ton identité

3) D'écrire le mail depuis le navigateur TOR et si possible en utilisant comme système d'exploitation une clé TAILS, et si possible en chiffrant le mail

Voici quelques ressources pour mieux appréhender ces enjeux/outils de sécurité numérique :

- [Guide de survie numérique à l'usage des militant·es](#)
- [Guide d'autodéfense numérique](#)
- [TuTORiel Tails](#)

I) Quelques pré-requis à l'action directe

1) Penser le soin

Ici, il est question de penser le soin des personnes pratiquant l'action directe.

Ça fait sens (politiquement), de réfléchir au « care » collectivement/à l'échelle de son groupe affinitaire. Ça permet de rendre plus accessibles et inclusives les pratiques d'actions directes. C'est aussi un moyen de tenir dans la durée, de moins s'épuiser.

Au sein de la lutte antispéciste, ce sujet peut parfois être relégué au second plan, voir critiqué, car il s'agit d'une question de vie ou de mort pour les animaux non-humains dans les structures spécistes. Ça peut engendrer un sentiment de culpabilisation, le besoin d'en faire toujours plus sans prendre soin de soi/du groupe.

À contre-courant de ça, y'avait l'envie de commencer cette brochure par cette question...

Quelques exemples de pratiques générales :

- Si ce n'est pas le cas, prendre le temps de **se rencontrer/mieux se connaître** au sein de son groupe
- Faire des **réunions « en présentiel »** plutôt qu'uniquement sur des conversations signal/par échange de mails
- Faire des **tour de météo** (comment on se sent, quelle énergie on a...)
- **Gérer/discuter des violences racistes, sexistes, validistes...** au sein des groupes, qui détruisent des personnes et des collectifs

- Favoriser le **partage de connaissances/techniques : faire des transmissions** (favoriser la non-spécialisation). Par exemple, que ce ne soit pas toujours les mêmes personnes qui font les repérages. Ou que ce ne soit pas toujours les mêmes personnes référentes sur l'antirep...
- Penser la question de la **fatigue militante**, du **burn-out**, du **stress post-traumatique**. Sur ces sujets, consulter ce site : <https://supportandrecoveryteam.espivblogs.net/> (notamment la partie Ressources)
- Penser le rapport à la culture de sécurité et à la **paranoïa** (ne pas se sentir seul.e face à ça)
- Prendre en compte le **positionnement/situation de chaque personne du groupe** : tout le monde ne peut « pas se permettre » de faire les mêmes choses (exemple : les personnes sans papiers, les personnes qui ont déjà un casier judiciaire rempli...) → Se mettre d'accord sur des pratiques sécurisantes pour tout le monde

De manière plus concrète, avant/après une action :

- Avoir un **lieu** (calme et sécurisant) **pour faire briefings/débriefings**
- Il peut être utile de faire **plusieurs briefings et plusieurs debriefings** (un à chaud, un autre plus tard...)
- Avoir une personne extérieure de confiance (qui ne participe pas à l'action) pour animer/faciliter les briefs/debriefs, ou pour faire de l'écoute
- Proposer un soutien collectif (financier, matériel, d'accompagnement) pour les personnes qui ont des conséquences de répression ou psychologiques.



2) Sécurité numérique

Les téléphones :

- Un téléphone peut **facilement être relié à ton identité** par son numéro unique (IMEI), le numéro unique des cartes SIM qui ont été mises dedans (IMSI), les endroits où il a borné (si il a borné chez toi)
- Tout téléphone allumé (avec une carte SIM ou non) et pas en mode avion : est **géo-localisable par les antennes téléphoniques**
- Les flics peuvent très facilement avec accès aux **fadettes** (avec qui tu communique, à quelle heure, comment : SMS, MMS, appel) et aussi **mettre sur écoute** un téléphone
- Mettre un bon mot de passe sur le téléphone
- Toutefois, le **chiffrement** des téléphones n'est souvent **pas optimal**, et s'il est allumé, il n'est pas chiffré !

Quelques bonnes pratiques :

- **Ne pas utiliser son téléphone pendant une action**
- **Ne pas communiquer à propos de l'action en clair** (privilégier des messageries chiffrées, par exemple Signal)
- **Si besoin, choper un téléphone anonyme** (l'acheter en cash sans donner son nom, y mettre des carte SIM anonymes, ne pas le faire border chez soi)

Il est conseillé de consulter la brochure « téléphonie mobile » :

<https://infokiosques.net/spip.php?article1975>



La navigation internet :

Faire une recherche sur internet n'est pas très anonyme, connaissant ton adresse IP les flics peuvent facilement savoir quels sites sites tu consultes, ou à partir d'un site trouver les adresses IP qui l'ont consulté.

Face à cela, utiliser **Tor Browser** pour ses recherches sur internet, permet d'anonymiser sa navigation



Installer Tor : <https://www.torproject.org/download/>

Les ordinateurs :

TAILS (The Amnesic Incognito Live System) est un système d'exploitation pensé pour assurer une sécurité numérique assez élevée :

- Utilisé **sur clé USB** (ne laisse aucune trace sur l'ordi)
- **Données chiffrées**
- Navigation internet **par Tor par défaut**
- Logiciels libres et open-sources
- ...



Voici un tutoriel TAILS : <https://infokiosques.net/spip.php?article1726>

Envoyer un communiqué anonyme :

Une brochure très utile : Comment envoyer un communiqué anonyme sans se faire prendre : <https://infokiosques.net/spip.php?article2128>

Quelques bonnes pratiques :

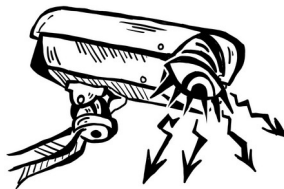
- Faire **attention à ce qu'on dit dans le texte** (ne pas donner plus d'informations que ce que la police aura déjà)
- Réfléchir à la pertinence de mettre des photos/vidéos. Si c'est un choix : attention à ce que **personne ne soit identifiable dessus**, et surtout bien **supprimer les métadonnées**

3) Anti-répression

Consulter le site : <https://www.noTRACE.how/>

a) Pour éviter la répression

- Caméras de surveillance



Beaucoup de caméras de surveillance sont répertoriées ici :
<https://sunders.uber.space/> (attention il n'y a pas tout!)

Éviter le plus possible de passer devant des caméras (surtout avec une voiture), même à quelques kilomètres de la cible. Éviter aussi les péages, les pompes à essence, d'être flashé.e par un radar...

Si besoin consulter la brochure « Pas vue pas prise, Contre la vidéo-surveillance » :

<https://infokiosques.net/spip.php?article2019>

- Voiture



Toute voiture est reliée par sa plaque d'immatriculation à une personne : si c'est nécessaire d'en utiliser une, il est **possible de masquer ses plaques** (avec du scotch) par exemple proche du lieu de l'action.

Cependant conduire avec des plaques masqués est suspect et peut entraîner contrôles et amendes.

Vérifie les caméras sur la route que tu prends et si y a des détours pour les éviter, si tu dois prendre une voiture, étudier la possibilité de la garer plus loin et d'emporter des vélos.

- Vêtements

Avoir des **vêtements spécifiques pour une action**, se débarrasser de ceux-ci après l'action

- Achats

Faire ses achats liés à l'action de manière anonyme : **en cash**, en ayant une tenue anonymisante (casquette + masque COVID)



- Empreintes digitales

Porter des gants pour éviter de laisser ses empreintes. Si besoin d'effacer ses empreintes : utiliser de l'**acétone**



- Empreintes génétiques (ADN)

Utiliser de l'**eau de javel** pour détruire des traces



Sur ce sujet, lire les pages 29 à 51 de la brochure « BLABLADN De l'ADN théorique à son nettoyage pratique : en savoir plus pour éloigner les flics » : <https://infokiosques.net/spip.php?article1836>

b) En cas de répression

- Gare-à-vue (GAV)

En amont, se préparer à une potentielle **garde-à-vue** :

- connaître ses droits

- **garder le silence !!!**

- avoir préparé certaines stratégies (donner son identité ou être sous X, refuser la signalétique / l'ADN...)



Petite BD utile : En GAV je n'ai rien à déclarer Manuel BD de conseils en garde à vue : <https://www.infokiosques.net/spip.php?article1863>

Sur les techniques d'interrogatoire et les stratégies de manipulation des flics, lire Comment la police interroge et comment s'en défendre : <https://infokiosques.net/spip.php?article2188>

- Perquisitions

- **Ne pas stocker du matériel lié à une action chez soi** (où dans un endroit perquisitionnable) : les mettre dans des planques/chez des personnes extérieures

- Chiffrer ses ordi/disques durs (utiliser TAILS)

Lire aussi le texte « Se préparer aux perquisitions :

https://mars-infos.org/IMG/pdf/se_preparer_aux_perquisitions_2019_.pdf

- Les fichiers de surveillance

Une cellule de renseignement (**Déméter**) a spécifiquement pour but d'« identifier et poursuivre les agressions, intrusions et dégradations sur les exploitations agricoles » commises par des antispécistes...

Quelques fichiers d'identification administrative, de police, de justice et de renseignement :

- **FNPC** : Fichier National des Permis de Conduire

- Casier judiciaire national automatisé

- **TAJ** : Traitement d'Antécédents Judiciaires

- FOVeS : Fichier des Objets et Véhicules Signalés

- **FAED** : Fichier Automatisé des Empreintes Digitales

- **FNAEG** : Fichier National Automatisé des Empreintes Génétiques

- **FPR** : Fichier des Personnes Recherchées (dont les « fiches S »)

Toutes les ressources dans la brochure la folle volonté de tout contrôler :

<https://infokiosques.net/spip.php?article1767>

- Garanties de représentation

Dans certaines procédures (par exemple si tu demandes un délai dans le cas d'une comparution immédiate), tu pourrais risquer une détention provisoire (ou un contrôle judiciaire) en attente de ton procès. Les **garanties de représentation** sont des documents que tu pourras présenter pour justifier de ton identité, de ton domicile et de ton « intégration » à la société (attestation d'hébergement, facture EDF, contrat de travail, promesse d'embauche...). Idéalement, c'est des documents de moins de 4 mois, et tout document signé d'une personne tierce doit être accompagné d'une photocopie de sa pièce d'identité.

Il est **utile de les avoir préparé à l'avance** (les avoir donné à une personne extérieure qui pourra être contactée par taon avocat.e)

- Procès

Avant une action, avoir en tête un.e **avocat.e (nom + barreau)**, et un **contact de legal team** proche (quelques contacts ici : <https://rajcollective.noblogs.org/>)

Si tu passes en **comparution immédiate** après ta GAV : **demande un délai** pour préparer ta défense

Si autres poursuites judiciaires (après une GAV), contacter une legal team

- Prison

Il existe plusieurs manière de **soutenir des camarades en prison** : leur envoyer des lettres/dessins, faire des actions de solidarité...

Quelques prisonnier.es antispécistes (mais pas que!), et leur numéro d'écrou pour leur écrire :

<https://unoffensiveanimal.is/prisoner-support/>



4) Le repérage

Les objectifs d'un repérage sont :

- 1) Choper le plus d'infos possible
- 2) Ne pas se faire remarquer

Pour 1) Choper le plus d'infos possible

À distance :

Observer d'abord les lieux sur **maps** (vue satellite) avec **TOR** : repérer les routes (accès), parking, zones sombres où il est possible d'être planqué.e, zones d'habitations, prendre en compte la distance du commissariat le plus proche. Repérer en amont les **caméras** de surveillances cartographiées dans la zone (attention : toutes ne le sont pas!) : <https://sunders.uber.space/>
Conseil : ne pas prévoir d'action près de son lieu de vie

Sur place :

Repérer :

- Les **caméras** dans et autour de la cible (Où ? De quels types ?)
- Les **lumières** à détecteur de mouvement
- Les **alarmes**
- Les grillages (clôture simple ou détectrice : voir partie *Élevages*)
- La présence de **vigiles**/de chien.nes (Où ? À quelles horaires ?)
- Les **points d'entrées** (portes, portails, fenêtres...) et leurs serrures
- Les **sorties « de secours »** si ça se passe mal (pour fuir rapidement sans être vu.es)
- Les cibles accessibles (compteur d'eau/d'élec à l'extérieur ?)
- La distance des lieux d'habitations les plus proches (pour les élevages notamment) pour évaluer le risque d'être repéré.es + le délai pour partir

Si l'action est prévue tel soir de la semaine : faire plusieurs repérages (4-5) le soir de la semaine choisi, au cours des semaines précédent l'action. Cela permet d'avoir plus de fiabilité/précision sur les informations.

Pour 2) Ne pas se faire remarquer

- Faire les repérages **sans téléphones personnels** (non anonymisés)
- Si possible **sans voiture** (par exemple garer sa voiture un peu plus loin, puis se déplacer en vélo/à pied)
- Il peut-être préférable de ne pas faire de dégradations (effraction) pendant les repérages pour ne pas attirer l'attention et pouvoir faire ce qu'on veut le jour J
- Selon le contexte, ça peut être moins louche de se balader de jour avec un.e chien.ne/des enfants, plutôt qu'en pleine nuit complètement masqué.e

Il est quand même important d'avoir préparé en amont le plus d'étapes possibles de l'action (être entré.es sur le lieu, s'être assuré.e de ce qu'il reste à faire comme dégâts pour le jour J), tout faire pour ne pas avoir de mauvaise surprise qui empêche le déroulé de l'action

II) Quelles cibles de l'action directe antispéciste

1) Introduction : objectifs, efficacité...

Un site qui cartographie différentes structures d'exploitation animale de partout dans le monde : <https://untileverycage.org/>

Dans cette brochure sont listées plusieurs structures pouvant être la cible d'actions directes antispécistes. Stratégiquement, plusieurs paramètres rentrent en compte lorsqu'on se pose la question de qu'est-ce qu'on veut attaquer et comment :

- Qu'est-ce qui a le plus d'**impact financier** sur les structures spécistes ?

Un incendie du compteur électrique d'un abattoir a plus d'impact matériel qu'une vitre cassée/serrure engluée dans ce même abattoir

- Qu'est-ce qui a le plus d'**impact médiatique** ?

Une action de blocage d'importation de soja dans un port aura plus de visibilité qu'une « petite » libération anonyme

- Quelle cible fait le plus « **consensus** » ?

S'attaquer à un événement du type « corrida » fera sûrement plus consensus mais l'impact concret sera moindre (une centaine d'invidu.es par an tué.es lors de corridas - rien comparé aux abattoirs)

- Qu'est-ce qui est le plus **facile/accessible** ?

Les structures de chasses sont à portée de main, alors que les laboratoires d'expérimentations animales sont très surveillés...

- Qu'est-ce qui est le **moins répréhensible** ?

- Est-ce qu'on privilégie la **libération d'individu.es ou les dommages matériels** ?

La libération d'animaux n'a peut-être pas pour but d'inquiéter les structures spécistes, il vaut mieux être au clair au sein du groupe sur le fait que la sortie des animaux d'un lieu d'exploitation est un objectif en soi

- Qu'est-ce qui **perturbe le moins les non-humains** enfermés à l'intérieur ?

- Qu'est-ce qui n'est **pas pris en charge par l'assurance** ?

Pneus des bétailières par exemple... *[à vérifier?]*

- Qu'est-ce qui peut le plus bloquer le fonctionnement des structures spécistes ?

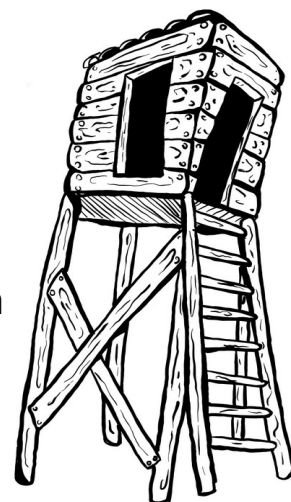
S'en prendre aux banques de semences en pleine période de reproduction ou attaquer des structures en période d'urgences, établir les liens entre structures.

- Etc...

Aussi, on peut se dire que pour « commencer » de l'action directe avec son groupe, ça peut être judicieux de s'attaquer d'abord à des structures accessibles, avec des actions moins répréhensibles. Et puis, au fil du temps, de s'attaquer à autre chose...

2) Installations de chasse

Les installations de chasses (miradors, abris/cabanes de chasse, pièges/dispositifs à tuer notamment) sont des cibles facilement accessibles (non protégées) et isolées (loin de toute habitation). Leur sabotage est donc peu risqué

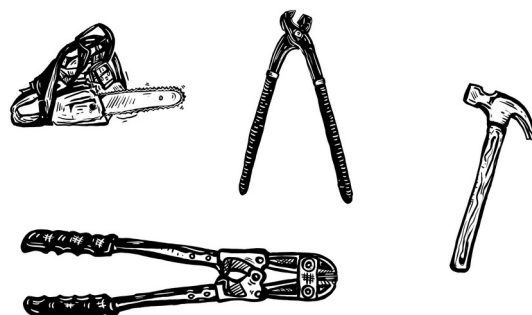


Quelques points de vigilances :

- Si vous faites des repérages sur internet (cartes), le faire depuis **Tor**
- Si vous allez en forêt (pour du repérage, ou des actions), **ne pas prendre son téléphone avec soi** → Préférer une carte schématique faite soi-même pour se repérer (qui sera détruite juste après l'action!)
- Ça peut être mieux d'**éviter de faire tous les trajets en voiture** (potentiels risques de caméras de chasseurs) → Se balader à pied/à vélo si possible
- De la même manière, même en pleine forêt, **porter une capuche/un masque** est toujours une bonne idée. Si possibilité de rencontres avec des personnes, penser un masquage passe partout (bonnet ou casquette de circonstance, s'habiller pas comme au quotidien, écharpe ou maquillage.
- **Porter des gants** pour éviter de laisser des empreintes digitales (même si c'est peu probable qu'il y ait des relevés effectués)
- Faire ses actions **de nuit**, permet d'éviter de croiser du monde en forêt
- Peut être privilégier des actions **en dehors de la période de chasse** (souvent de septembre à février)

Exemple de matériel potentiellement utile :

- Une **scie** / une tronçonneuse (pour couper du bois)
- Une tenaille / un **coupe-boulon** (pour couper du métal, les fils de fer qui retiennent les miradors aux arbres par exemple)
- Un **marteau** / une masse (pour casser des choses)



Attention, si une structure de chasse sabotée et fragilisée apparaît visuellement en bon état, un chasseur qui monterait dessus ferait tomber la structure et pourrait se blesser, ceci peut changer le type d'enquête derrière (par exemple tentative d'homicide)...

Quelques petits tutos (trouvés sur <https://unoffensiveanimal.is/>):



Exemples d'actions passées :

Photo d'une tour détruite :

https://unoffensiveanimal.is/wp-content/uploads/2020/11/France_hunting_Sep20.jpg

Mornas (Vaucluse) : Le cimetière des miradors de chasse

<https://attaque.noblogs.org/post/2024/09/29/mornas-vaucluse-le-cimetiere-des-miradors-de-chasse/>

« Des activistes détruisent 22 tours de chasse » (anglais et français) :
<https://unoffensiveanimal.is/2025/01/20/activists-destroy-22-hunting-towers-again/>

D'autres idées d'actions, un peu plus risquées :

- Crever les pneus/casser les vitres des voitures de chasseurs : Étupes (Doubs) : Ras-le-bol des chasseurs !

<https://attaque.noblogs.org/post/2025/01/11/etupes-doubs-ras-le-bol-des-chasseurs/>

- S'attaquer aux lieux de vente d'arme de chasse

- S'attaquer aux locaux d'associations de chasse

3) Abattoirs



Les abattoirs sont des cibles plus ou moins protégées/surveillées : les gros abattoirs des zones industrielles ont pour la plupart des caméras de surveillance, vigiles, clôtures robustes, système d'alarme... Néanmoins, certains petits abattoirs en zone rurale sont encore facilement accessible

[Site à consulter depuis Tor]

Listes des abattoirs en France, par département :

<https://agriculture.gouv.fr/liste-des-etablisements-agrees-ce-conformement-au-reglement-ce-ndeg8532004-lists-ue-approved>

La section I regroupe les abattoirs de vaches, cochons, chèvres et moutons

La section II regroupe les abattoirs de poules et lapins

Les section III et IV regroupe les abattoirs de gibiers

Pour l'ouverture des portes : « Toutes les portes s'ouvrent »

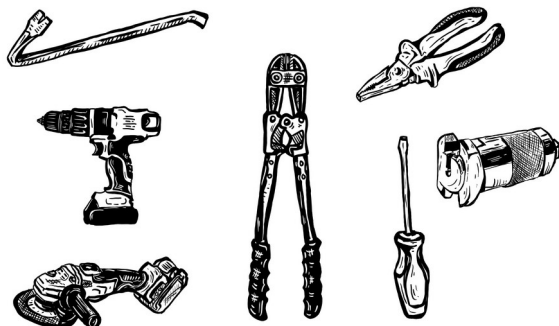
<https://infokiosques.net/spip.php?article1814>

Et pour le crochetage : Les secrets du crochetage

<https://infokiosques.net/spip.php?article304>

Outils pouvant être utiles :

- **Coupe boulon/pince monseigneur** (la taille dépend de ce qu'on veut couper : entre 8mm et 14mm en moyenne)
- **Pied de biche** (de différentes tailles)
- Disqueuse sur batterie
- Perceuse-Visseuse et mèche métal
- Extracteur de cylindre (arrache cylindre)
- Petits outils : pince, tournevis...
- Échelle



a) Blocages

Sur la tactique du blocage, voir cette brochure :

<https://infokiosques.net/spip.php?article1679>



Attention au niveau de sophistication de plus en plus avancé des systèmes de surveillance en abattoir (alarmes silencieuses mais qui préviennent un régie mobile, liens direct avec les gendarmeries dans certains pays)

b) Libérations

Souvent des bétailières remplies d'animaux arrivent dans la nuit/très tôt le matin (3-4h du mat).

Les cages des petits animaux (poules, lapins...) sont parfois déchargées dans la cour/devant l'entrée de l'abattoir avant que la bétailière ne reparte.

Les employé.es de l'abattoir, elleux, arrivent souvent plus tard (vers les 5h-6h)



Cette temporalité fait qu'il peut être possible de faire des libérations d'animaux non-humains (surtout poules et lapins) dans des abattoirs

Pour plus de détails pratique, voir la partie *Élevages - Libérations*

c) Sabotages



Exemples de sabotage :

Sabotage d'abattoir (chaîne de tuerie, ordinateurs, stock de viande...) :

Un an après le sabotage de l'abattoir de Perly, Septembre 2019

<https://renverse.co/infos-locales/Un-an-apres-le-sabotage-de-l-abattoir-de-Perly-2185>

Incendie d'abattoir : Stop spécisme mais pas que... , octobre 2018

<https://lille.indymedia.org/spip.php?article31839&lang=fr>

Un tuto (trouvé sur le site : <https://unoffensiveanimal.is/>)



4) Élevages

Le niveau de surveillance/protection des élevages dépend surtout de leur taille, et aussi des quels animaux y sont élevés. Un « petit » élevage de poules, n'aura rien à voir avec un élevage intensif de cochons, etc..

Attention, sur certains élevages, la maison des éleveuses est à côté !

Parfois, les portes des élevages ne sont même pas fermées (ça vaut le coût de vérifier). Si elles le sont, il est rare qu'elles soient très robustes (un pied de biche suffit).

Les grillages peuvent être découpés avec une pince monseigneur/coupe boulon. Le seul risque est d'avoir à faire à une « **clôture détectrice** » (plutôt sur des gros élevages) : clôture parcourue par un fil électrifié, toute coupure/écartement peut être détectée et enclenche une alarme.

Quelques exemples de clôtures détectrices :



a) Libérations

De nombreux groupes ont effectués des actions de libération (poules, lapins, moutons, chèvres, cochon, vaches...). Le mode opératoire dépend beaucoup de l'animal que l'on souhaite libérer, on va détailler 2 exemples (libération de poules et de cochons) :

À noter que, pour les grands élevages, s'il n'y a pas de traces manifestes d'effraction, ni de caméra de surveillance, il y a de grandes chances que l'éleveuse ne se rende jamais compte qu'il manque une vingtaine de poules ou 2 cochons (ce qui diminue d'autant plus le risque d'enquête)

Enfin, en France, les vaches, cochons, chèvres et moutons ont un **numéro d'identification unique** (qui permet à priori de retracer leur provenance) → *Mais peu de cas connus de répression par rapport à ça (1 cas d'un veau ??)*

i) Libération de Poules (pondeuses)

Ce mode opératoire s'applique aussi pour la libération de lapins/visons...

Pré-requis :

- Avoir un endroit où peuvent vivre les poules après la libération (réfléchir à l'endroit en amont)
- Si besoin consulter la page « Recueillir des poules pondeuses » de L214 : <https://www.l214.com/animaux/poules-pondeuses/recueillir-des-poules-pondeuses/>

Matériel nécessaire :

- Un véhicule (un coffre/arrière de voiture standard peut suffire)
- Des cartons (la taille varie en fonction du nombre de poules qu'on veut libérer, par exemple un carton 80 x 60 x 40 cm pour 6 poules)
- Du foin
- Du scotch
- Le matériel pour rentrer sur le site

Préparer les cartons : bien les scotcher d'un côté, faire des trous pour que les poules puissent respirer, mettre du foin au fond, bien regarder combien de carton peuvent rentrer dans la voiture/le coffre

MODE OPERATOIRE

Rentrer sur le site



dans l'enclos ou dans le bâtiment où sont les poules

À 2 personnes, mettre les poules dans les cartons :



une personne tient le carton fermé et ouvre le dessus juste au moment où l'autre personne approche une poule
(pour éviter que les poules s'échappent)

l'autre personne attrape une poule (en englobant ses ailes), puis la met dans le carton, puis en attrape une autre, etc..



(y aller délicatement - au moins il y a de lumière au moins elles sont agitées)

quand le carton est plein le fermer avec du scotch



Amener les cartons bien fermés jusqu'à la voiture

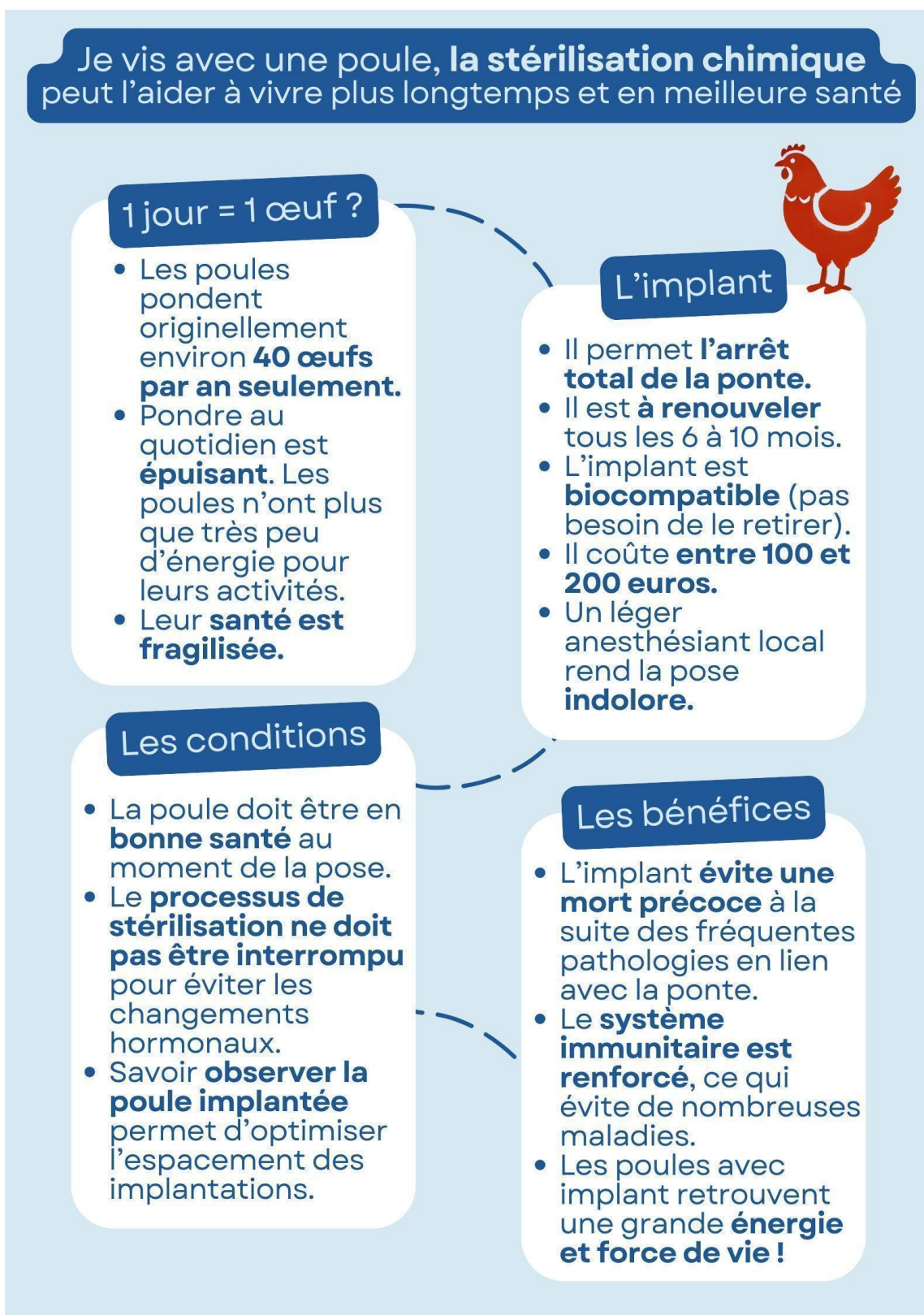


partir



(essayer de laisser le moins de temps possible les poules dans les cartons)

Dans les familles d'accueil, proposer les premiers jours une complémentation (vitamines choursables en animaleries), et proposer de réfléchir à l'implant pour une stérilisation des poules (cf affiche ci-dessous)



ii) Libération de Cochons

Ce mode opératoire s'applique aussi pour la libération de chèvres/moutons...

Pré-requis :

- Avoir un endroit où peuvent vivre les cochons après la libération (réfléchir à l'endroit en amont) : sanctuaire, refuge...
- Si besoin consulter la page « Guide des soins aux cochons » de open sanctuary : <https://opensanctuary.org/guide-des-soins-aux-cochons/>

Matériel nécessaire :

- Un utilitaire (de type Renault Trafic)
- De la paille
- Le matériel pour rentrer sur le site

Préparer l'arrière de l'utilitaire : y mettre de la paille. Selon leur taille, un utilitaire peut contenir 1 à 2 cochons adultes. Ou jusqu'à une dizaine de bébés cochons

MODE OPERATOIRE

Approcher le plus possible l'utilitaire de l'endroit où sont les cochons



Attraper un cochon à 4 personnes



une personne par patte,
tenir la patte fermement au creux de son bras, soulever
(attention le cochon va se débattre)

Amener le cochon jusqu'à l'utilitaire et fermer les portes



partir



Et en image :



Pour les bébés cochons c'est évidemment plus simple : une personne peut en porter un

iii) Autre type de libération

Certaines actions consistent à libérer « dans la nature » des animaux (on peut penser par exemple aux élevages de faisans « en plein air »). Dans ces élevages, les animaux étant en capacité de voler, il suffit d'**enlever le filet** (toit) pour permettre leur libération



b) Sabotages

Sur les élevages se pose la question de comment saboter sans faire de mal aux animaux non-humains présents sur place...

5) Transports

Le transport d'animaux non-humains (entre lieux d'élevages et d'abattages) se fait principalement en **bétaillères** (camions reconnaissables à leur grille à l'arrière).

Le transport de produits d'origines animales sortant des abattoirs/élevages se fait souvent en **camions réfrigérants**.

Autant de cibles attaquables donc.

Sabotages possibles sur des camions :

- Mettre du **sucre/sable dans le réservoir** de carburant
- **Dégonfler les pneus** avec un caillou/lentille dans la valve
- **Crever les pneus** / pincer la valve (pour les camions plutôt s'attaquer à la valve car les pneus sont difficiles à crever) [*Il semblerait que les pneus ne soient souvent pas assurés ?*]
- **Incendier** le camion



Exemples de sabotage (Incendies de bétailières) :

Région de Santiago (Chili) : Revendication d'attentat incendiaire contre l'entreprise Susaron dans la commune de Quilicura, novembre 2022

<https://attaque.noblogs.org/post/2022/11/12/region-de-santiago-chili-revendication-dattentat-incendiaire-contre-lentreprise-susaron-dans-la-commune-de-quilicura/>

Athènes (Grèce) : Attaque explosive contre l'industrie de la viande, novembre 2022

<https://attaque.noblogs.org/post/2022/11/08/athenes-grece-attaque-explosive-contre-lindustrie-de-la-viande/>

Remarque : faire attention aux empreintes génétiques (ADN) laissées sur place, en cas d'attaque incendiaire les flics font systématiquement des relevés de traces ADN...

6) Centres d'insémination

Les centres d'insémination sont peu nombreux, et centralisent toute la production en aval : les attaquer aura un fort impact puisque ça affectera toutes la chaîne de production (élevages, abattoirs)

Attention, c'est des cibles extrêmement sécurisées

Ici une liste de centres d'insémination porcins : <https://www.nucleus-sa.com/nos-services/l-insemination-artificielle/> (qui sont souvent des élevages aussi)

Ici une carte de centres d'insémination pour chevaux :

<https://www.gfeweb.com/fr/centres-insemination/>

Si vous avez d'autres infos sur comment attaquer des centres d'insémination, contribuez par mail à : feuauxcages@riseup.net

7) Laboratoires

Les laboratoires d'expérimentation animale sont malheureusement de plus en plus surveillés. Cible privilégiée de l'**ALF** (Animal Liberation Front), celle-ci y a menée des nombreuses actions (libérations, destructions de matériels scientifiques, incendies...)

Quelques actions historiques de l'ALF :

Comment faire plier une entreprise : la méthode SHAC

<https://infokiosques.net/spip.php?article2118>

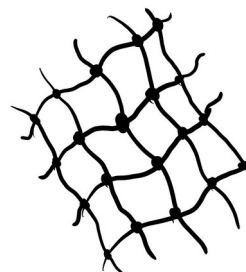
SHAC Attack, en lutte contre l'expérimentation animale

<https://infokiosques.net/spip.php?article1037>

8) Autres (pêche, zoo/cirques avec animaux, supermarchés, alimentation animale, publispécisme...)

a) La pêche

Il y a de la pisciculture en pleine mer, en bassins naturels ou en bassin artificiels



Voici une **liste des exploitations piscicoles** en France :

https://fichiers-publics.agriculture.gouv.fr/dgal/ListesOfficielles/AG_ZS_PISCICULTURE_STNC.pdf

Une des plus grandes pisciculture d'Europe vers Bordeaux :

<https://www.20minutes.fr/bordeaux/3021855-20210415-bordeaux-plus-grandes-fermes-aquaponie-europe-train-sortir-eau>

Quelques idées d'actions :

- S'attaquer aux **filets** (libérer des individu.es dans la mer)
- S'attaquer aux **installations techniques** (pour les bassins artificiels) :



b) Les zoos/cirques avec animaux/corridas

Le site du CRAC (Comité Radicalement Anti-Corrida) :

<https://www.anticorrida.com/>

Image d'un blocage d'une corrida à Rions-des-Landes en 2013 :



Des idées d'actions ? → contribuez par mail à : feauxcages@riseup.net

c) Les supermarchés

Quelques cibles : boucheries, poissonneries, fromageries, magasins de fourrure, animaleries, fast food... Ça ne manque pas, et les idées d'actions non plus :

- Tags sur les devantures
- Serrures engluées
- Vitrites brisées
- ...



<https://attaque.noblogs.org/post/2018/06/21/lille-stop-au-specisme-episode-4/>

Attention : souvent les endroits où il y a ces commerces sont truffés de caméras !



d) Alimentation animale

Un moyen de s'attaquer aux structures spécistes est de viser l'approvisionnement en aliments pour les animaux. Notamment, essayer d'enrayer l'**importation de soja** :

Le soja est le principal aliment pour le bétail qui vient essentiellement d'Amérique du sud par bateaux

Exemples d'actions :

- Blocage d'un grand port d'importation du soja (Saint-Nazaire, Lorient...), peut affecter rapidement l'ensemble des élevages

e) Publispécisme/Lobbys (pro-chasse, pro-viande...)

On peut aussi s'attaquer aux publicités spécistes...

Le petit manuel anti-pub montpelliérain, guide d'ouverture des panneaux de publicité : <https://infokiosques.net/spip.php?article1714>

9) Chantiers des structures précédentes

Les chantiers de construction (ou de rénovation) d'abattoirs, d'élevages, et d'autres structures spécistes sont des cibles intéressantes :

- elles sont souvent moins surveillées/protégées que quand elles sont en usage

- les attaques (même simples) permettent de concrètement retarder leur fonctionnement

Exemples d'actions sur des engins de chantiers :

- Mettre du sucre/sable dans le réservoir de carburant
- Casser les vitres
- Incendies

« Barraux (Isère) : Lueur sous le capot contre le Lyon-Turin », octobre 2025 :
<https://attaque.noblogs.org/post/2025/10/26/barraux-isere-lueur-sous-le-capot-contre-le-lyon-turin/>

- VERSION FÉVRIER 2026 -

Cette brochure est une première version. Elle n'attend qu'à être complétée, précisée, modifiée, corrigée...

Toute participation est bienvenue !

L'adresse mail c'est toujours : feiauxcages@riseup.net

- Si besoin, tu peux te créer facilement une adresse mail proton anonymement depuis Tor (en utilisant comme adresse mail de récupération une adresse mail temporaire jetable)
- Sinon, tu peux demander une adresse mail à autistici par exemple, c'est ici : <https://services.autistici.org/> (en anglais)

La clé PGP est trouvable en ligne

L'empreinte de la clé est :

2FE3 1ADE 8356 DE7F 4753 E1B6 8044 658C 20C4 AF7C

